

# Universaalne ehitusliim Moment OneForAll

Toote kirjeldus: Ühekomponentne, elastne, universaalne Flextec®-tehnoloogial põhinev montaažiliim.

## OMADUSED

- Väga tugev kohene nake
- Mõne minuti jooksul korrigeeritav
- Mitteveniv
- Tahkub niiskuse toimet
- Ei vaju alla
- Sise- ja väliskasutuseks
- Paljude materjalide jaoks
- Tundlike materjalide jaoks
- Elastne liimliide
- Poorsetele ja mittepoorsetele pindadele
- Tahkununa ülevärvitav ja -lihvitav
- Isotsüanaadivaba
- Lahustivaba
- Pragusid täitev
- Heli ja vibratsiooni summutav
- Ilmastiku- ja vananemiskindel
- Toimib märgadel pindadel
- Mittekahanev



## KASUTUSVALDKOND

- Väga tugev Moment OneForAll ehitusliim sobib paljude pindade jaoks, sealhulgas tellis, keraamika, betoon, kõva puitkiudplaat, kipsplaat, vineer, kivi, MDF, puit, metall, UPVC, stürovaht, klaas, plastmass\*, värvitud pinnad\*, peeglid\*\*.
- Sobib enamiku imavate ja mitteimavate pindade jaoks, välja arvatud PE, PP, PTFE, akrüülklaas jms, vask, messing ja plastifitseeritud PVC. Kaetud pindade puhul soovitatakse toote sobivust kontrollida või küsida nõu asjatundjate käest. Liimi võib kanda märjale pinnale, kui aluspind saab ära kuivada.
- Metall- ja puitkonstruktsioonide vuugid (ei liigu).
- Ventilatsiooni- ja õhukonditsioneeritorustike vuugid (ei liigu).
- Saab liimida vähemalt 10 mm paksust looduskivi (näiteks marmorist või graniidist tehtud aknalauaistet).

\*Kuna tegemist on erinevate pindadega, tuleb toote sobivuse kindlaksmääramiseks teha katsetusi. \*\*Kasutage DIN 1238,5.1 ja DIN EN 1036 kohaseid peegleid, suuremastaabiliste objektide puhul küsige nõu asjatundjatelt.

## KASUTUSJUHISED

### Ettevalmistus:

Liimitavad pinnad peavad olema puhtad ja kuivad ning vabad õlist, rasvast, tolmust ja lahtistest osakestest. Eemaldage imavatelt pindadelt eelnevalt seisev vesi.

Määrduvad pindade puhul eemaldage mustus sobiva lahusti abil või lihvide pinnad ja puhastage seejärel tolmust. Vajadusel katke külgnevad pinnad eelnevalt kile või teibiga. Kontrollige, kas värv või muu pinnakate on tugevasti kinni ja kui mitte, eemaldage see.

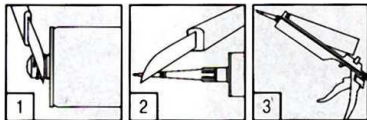
Tundmatute materjalide või kriitiliste rakenduste puhul soovitame teha katsetusi või pöörduda meie tehnilise spetsialisti poole.

Liim vajab tahkumiseks vähemalt niiskust (õhuniiskus ja/või aluspinnast tulev niiskus).

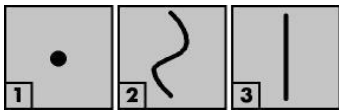
### Kasutamine:

Lõigake padruni ots ülevalt poolt keeret (1) maha, kruvige plastotsik otsa ja lõigake otsiku ots (2) ära. Pange padrun püstolisse (3).

Väga suure nakkuvuse tõttu ei taha liim esialgu padrunist välja tulla. Seetõttu tuleb otsik ära lõigata piisavalt kaugelt (vähemalt 8 mm läbimõõduga ava) või V-kujuliselt.



Kandke liim ühele liimitavale pinnale: ebatasaste pindade silumiseks täppidena (1), suurte pindade parema algse nakke saamiseks laineliselt (2) või väljas kasutades vertikaalribadena.



Pärast liimi pealekandmist laske liimivoolu peatamiseks päästik lahti.

Seadke liimitavad elemendid käega surudes paika. Vajadusel (näiteks raskete ja pinge all olevate esemete puhul) kinnitage elemendid esialgu (vähemalt 24 tunniks) teibi, kiilude või tugevate abil. Valesti paika läinud liimitavad pinnad saab mõne minuti jooksul hõlpsasti lahti võtta ja õigesse asendisse seada. Seejärel pange liimitavad pinnad uuesti surve alla. Ventilatsiooni tagamiseks peab liimikiht olema vähemalt 1 mm paksune.

Oluline kahe mitteporse pinna liimimisel: Liim ei tohi moodustada pidevaid alasid, sest tahkumiseks on vaja kokkupuudet õhu/niiskusega. Jälgige, et liimiribad omavahel kokku ei läheks!

### Täitmine:

Vuugi maksimumlaius: 20mm.

Suruge liim kindlalt vuuki ja veenduge, et ta läheks korralikult vuugi külgede vastu. Täitke õhu sissejäämist vältides vuuk. Hea nakke saamiseks tuleb liim kindlalt vuugi külgede vastu suruda. Enne kelme moodustumist saab liimi siluda seebiveega (näit. 5%-7% nõudepesuvahendit vees lahustatuna).

Teravate täpsete joonte või eriti puhaste joonte saamiseks kasutatakse teipi. Teip tuleb enne kelme moodustumist eemaldada. Kasutage liimi Moment OneForAll ainult mitteliikuvate vuukide puhul.

### Puhastamine:

Tööriistad saab puhtaks kohe pärast liimimist vee ja rohke seebi, lakibensiini, etanooli või muu lahusti abil. Tahkunud toote saab eemaldada ainult mehhaaniliselt (näiteks noa või kaabitsaga).



Excellence is our Passion

#### Pärast tahkumist:

Täiesti tahkunud liimi saab üle värvida (eriti sobib veepõhine akrüülvärv).

#### TEHNILISED ANDMED

<b>Tahkumata liim</b>	
Tooraine	Flextec®-polümeer (niiskuse toimele tahkuv silaantermineeritud polümeer (STP))
Välimus	Valkjas
Lõhn	Nõrk alkoholilõhn
Pealekandmistemperatuur:	+5°C kuni +40°C (aluspind ja õhk)
Konsistents	Mitteallavajuv pasta
Tihedus (ISO 2811-1)	~1,65 g/cm <sup>3</sup>
Kelme moodustumise aeg (23°C, 50% r. h.)	~ 10 minutit
Avatud aeg	~ 15 minutit
Tahkumiskiirus (23°C, 50% r. h., 20 x 10 mm riba)	~ 2 mm / 24 tundi
Algne nake	~ 35 g/cm <sup>2</sup>
Pragude täitmise võime	Kuni 20 mm
Säilivus	Avamata originaalpadrunites kuivas kohas +10°C kuni 25°C temperatuuril 18 kuud tootmiskuupäevast.
<b>Tahkunud liim</b>	
Shore A kõvadus (ISO868)	~ 60
Moodul 100% (DIN 53504, S2)	~ 1,5 N/mm <sup>2</sup>
Pikenemine murdumisel (DIN 53504, S2)	~ 100%
Tõmbetugevus (DIN 53504, S2)	~ 1,6 N/mm <sup>2</sup>
Lõplik tugevus (DIN EN 205)	~ 2,0 N/mm <sup>2</sup> (nihketugevus puit puidul)
Temperatuurikindlus	-30°C kuni +80°C, lühiajaliselt 100°C
Katvus tasastel pindadel	~ 300 g/m <sup>2</sup>
Kahanemine (ISO 10563)	~ -3 %

#### PIIRANGUD

##### Hoidmine:

Hoidke toodet kuivas kohas +10°C kuni 25°C temperatuuril. Külmunine toodet ei kahjusta, kuid vältige kõrget temperatuuri.



Excellence is our Passion

### **Märkused pealekandmise kohta:**

Kui liim Moment OneForAll kantakse värvitud pindadele või pind kavatsetakse hiljem üle värvida, soovitame toote sobivust katsetada. Hapniku toimel ristsidestuvate värvide puhul võib kuivamine kesta kauem, pind jääda kleepuvaks või värv muutuda (eriti alküüdvaikvärvide puhul). Ülevärvimiseks peab liim olema täiesti kuivanud.

Ärge kasutage liimi Moment OneForAll klaasihermeetikuna, bituumenpindadel ega ehitusmaterjalide puhul, millest võib eralduda tootega reageerida võivat õli, plastifikaatorit või lahustit.

Ei sobi veesurve ega püsivalt vee alla olevate rakenduste jaoks (näiteks basseinis allpoole veeliini või veetorud). Ärge kasutage liimi vannide, valamute ega plaaditud seinte ja põrandate puhul vannitoas.

Toodet võib kasutada peegli liimimiseks vaid siis, kui peegli kate ja kaitselakk vastavad standardile EN 1036-1. Tundmatute omadustega peeglite ja suurte projektide puhul küsige nõu peegli tootjalt.

### **TERVISHOID JA OHUTUS**

Enne liimimist tutvuge toote ohutuskaardiga (saadaval tellimisel).

“Käesoleval tehnilisel andmelehel (TDS) esitatud teave, sealhulgas toote kasutamise ja pealekandmise alased soovitused põhinevad meie teadmistel ja kogemustel andmelehe väljaandmise kuupäeva seisuga. Toote erineva kasutusotstarve ja meie kontrollile allumatute töötingimuste tõttu ei vastuta Henkel liimi konkreetse rakenduse jaoks sobivuse ega kavatsetud tulemuse saavutamise eest. Soovitame tungivalt toodet sobivuse kindlaksmääramiseks eelnevalt katsetada.

Igasugune vastutus käesoleval tehnilisel andmelehel esitatud või muude kirjalike või suuliste soovitude eest antud toote kohta on välistatud, välja arvatud juhul, kui pole selgesõnaliselt teisiti kokku lepitud või tegemist on meiepoolsest hooletusest põhjustatud surmajuhtumi või kehavigastusega või kehtivast tootevastutuse alasest seadusandlusest tuleneva vastutusega.”

### **Henkel Balti OÜ**

Sõbra 56B,

Tartu 51013, Eesti

Telefon: (+372) 7305 800

Internet: [www.moment-liimid.ee](http://www.moment-liimid.ee)